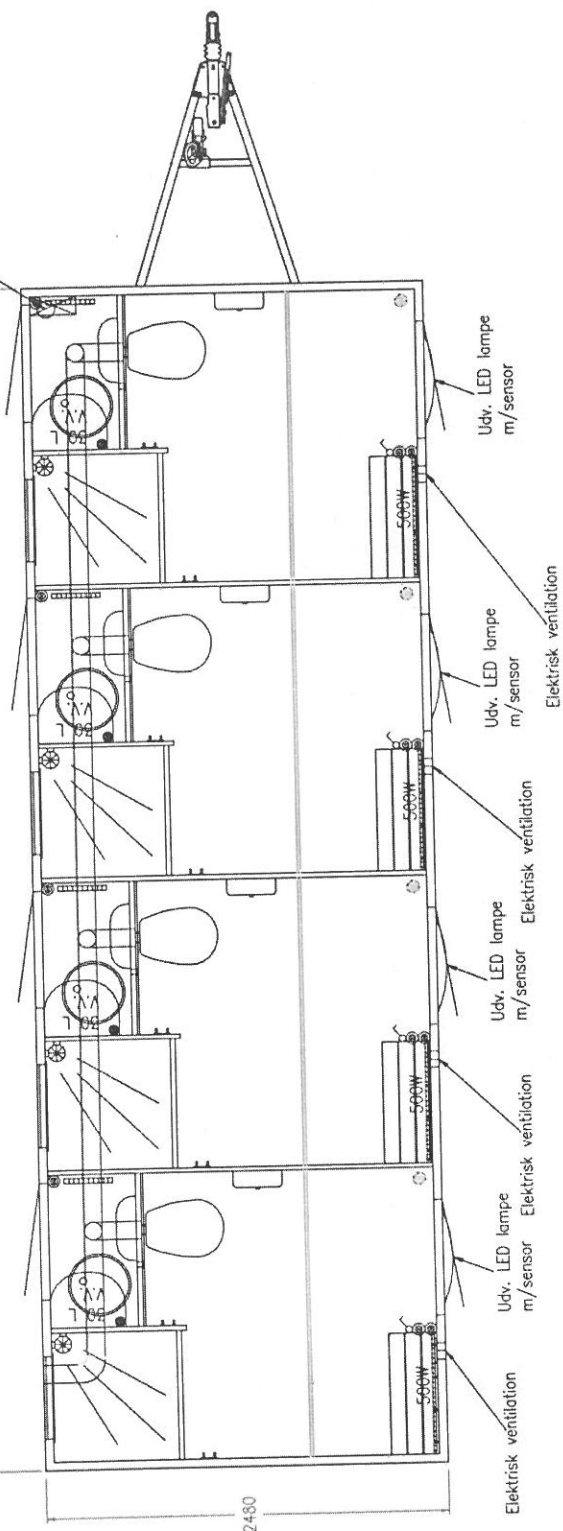


7300

Ø105 mm



400V indtag i teknikrum
230V udtog i teknikrum
Eltavle
4 stk 500W elradatorer
4 stk 200W frostvagle
4 stk elektriske ventilatorer

Belysning: LED lysbånd
4 stk udv. LED lamper med sensor

4 stk 30L vandvarmere, skal serieforbindes
4 stk vandskylende toiletter
4 stk brusericher
4 stk gulvaflebs
1/2" snøsefilter

4 stk bordplader i grønt kompakt laminat,
med runde stålvaske 380, færdig bordhøjde 910 mm
4 stk faste benke
5 stk kledeskabe over hver benk
8 stk håndklædeholdere
4 stk Jumborulleholdere

4 stk bundhængte vinduer, mål glas, hulmål 510x410 mm,
monteres 1510 mm over gulv
Rød/grøn indikator på døre

4 stk løse trapper

Eget løsesystem

This drawing remains the property of Scanvogn A/S. Any reproduction in part, or as a whole without the written permission of Scanvogn A/S is prohibited.

Drawing: 1853829 Beskrivelse: 730 - 4 i 1 BMB - Vandskyltende

Rev. State: Rev. No: Description:

Approved by: LRP Creator: Filename: Note: Weight [kg]: 2000

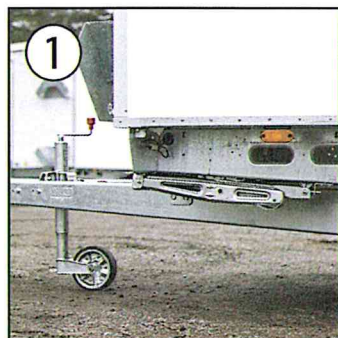
Date: 23.02.16

Scanvogn A/S - Hovedvejen 50 - 9850 (DK) Hirtshals - info@scanvogn.dk - Tlf. +45 98 97 72 00 - Fax +45 98 97 82 00

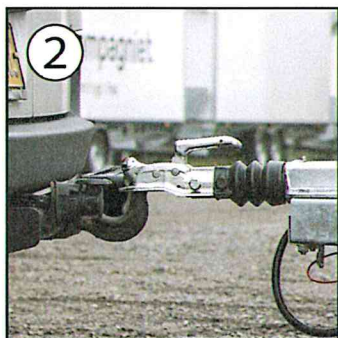
scanvogn

KØRSEL OG OPSTILLING AF VOGN

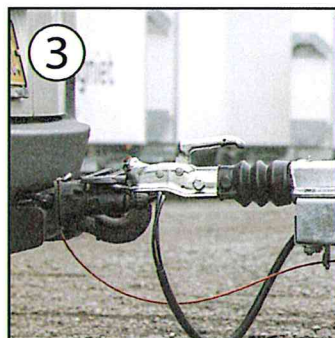
Tilkobling til bil



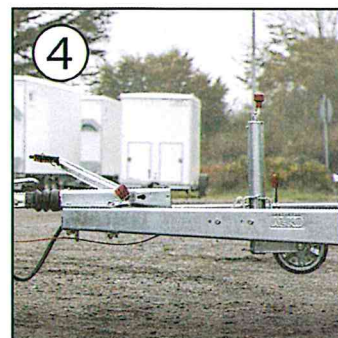
1 Skru næsehjulet ned og støttebenene helt op.



2 Løft håndtaget op og placer kuglekoblingen på trækkuglen. Pres håndtaget ned igen og kontroller, det sidder korrekt

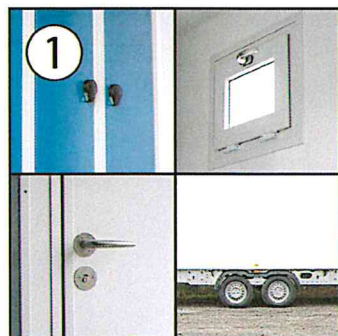


3 Fastgør sikkerhedswiren til bilen og sæt elstikket i bilens stikdåse. Kontroller at lyset virker korrekt.



4 Skru næsehjulet op og løs håndbremsen. Kontroller at elkablet ikke rører jorden.

Kørsel med vogn



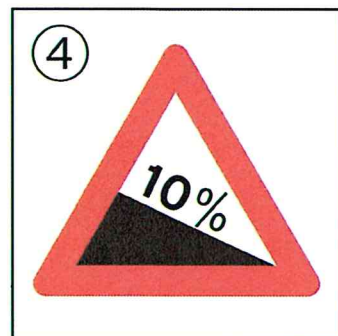
1 Luk og lås skabe, vinduer og døre. Sørg for at al løst inventar er fastgjort og tunge ting er placeret i midten over akslen.



2 Vær opmærksom på, at vognen er følsom overfor sidevind. Dette gælder også vind, som opstår ved overhalning.

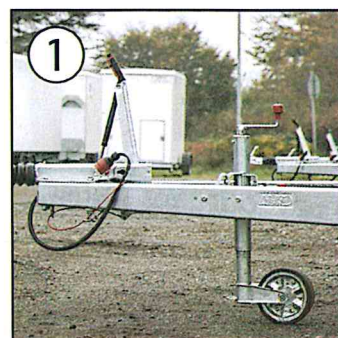


3 Gear ned i god tid ved skarpe sving og stigninger. Hold altid god afstand til køretøjet foran.

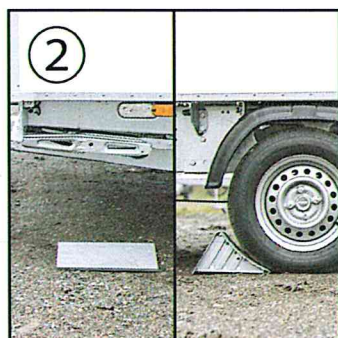


4 Kørsel aldrig for hurtigt ned af bakke. Gear ned således at motoren benyttes som bremse.

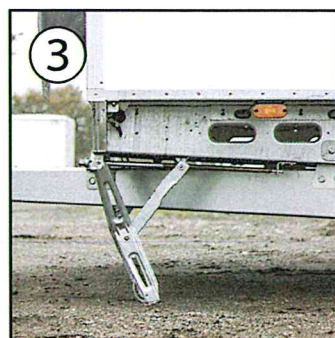
Opstilling af vogn



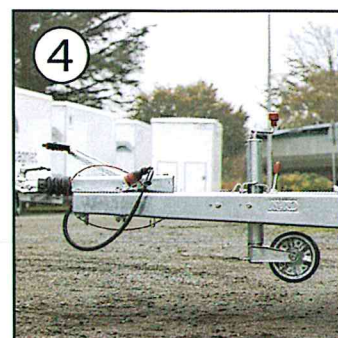
1 Træk håndbremsen og sænk næsehjulet. Frakobl elstikket og sikkerhedswiren. Frigør derefter vognen fra bilen.



2 Ved blødt terræn, læg plader under støttebenene. Placer kiler foran eller bagved hjulene, hvis terrænet skråner.



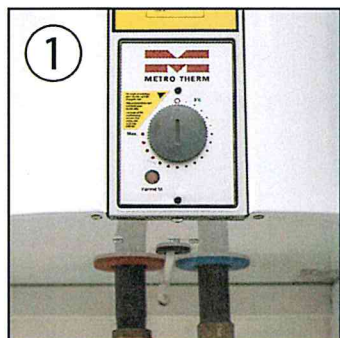
3 Skru støttebenene ned således at vognen står vandret. Vinklen på benene skal være minimum 45 grader fra vognen.



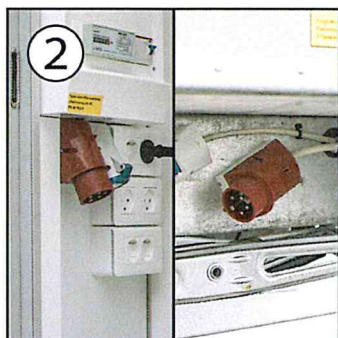
4 Skru næsehjulet op og løs håndbremsen. Håndbremsen kan ruste, hvis den står trukket i lange perioder i fugtig vejr.

TILKOBLING AF EL, VAND OG KLOAK

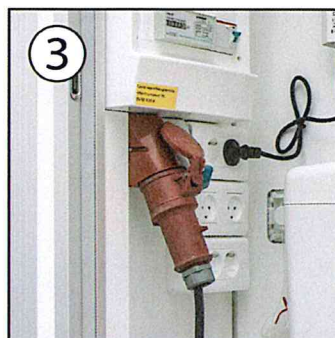
Tilkobling af el



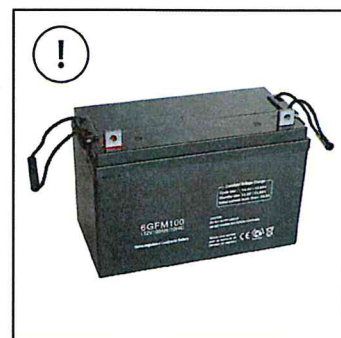
Sluk vandvarmeren ved at dreje termostaten på nul. (Den må ikke stå tændt uden vand)



Lokaliser elindtaget (400V). Det befinder sig i de fleste tilfælde i teknikrummet eller ved siden af chassiset under vognen.

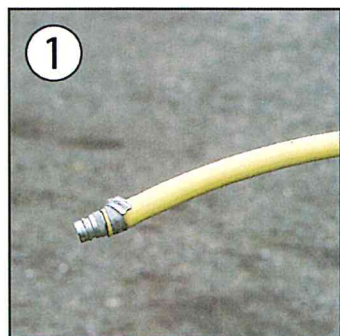


Tilslut elkablet og tænd for kontakterne.

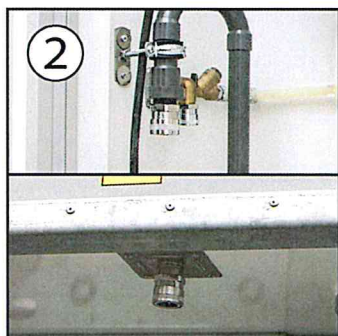


Hvis vognen har batteri, lades batteriet automatisk, ved tilslutning af el, samtidigt med at batteriet bruges.

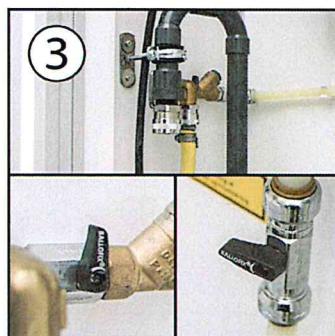
Tilkobling af vand



Skyld slangen igennem først for at sikre at der ikke kommer snavs i vandinstallationen.



Lokaliser vandindtaget. Det befinder sig i de fleste tilfælde i teknikrummet eller ved siden af chassiset under vognen.



Tilslut vandslangen og åben for vandet. Åben for hovedhanen og luk tømmehaner. Antallet af tømmehaner kan varierer.

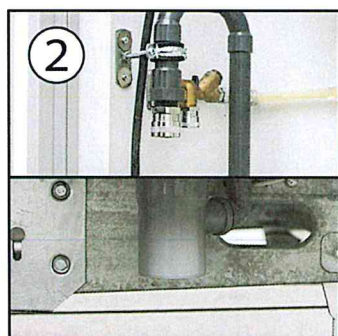


Hvis vognen har vandtank, kan der i de fleste tilfælde vælges, om man vil fylde tanken eller indtage vandet direkte.

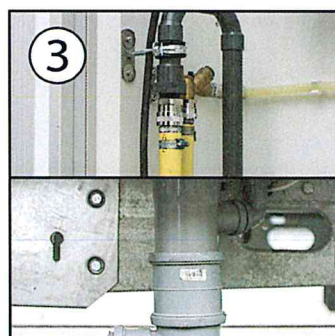
Tilkobling af kloak



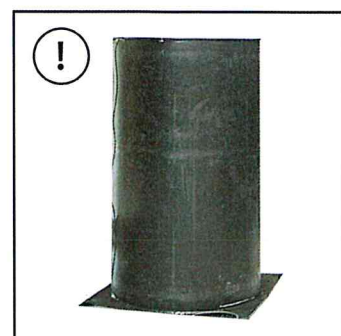
For toiletter med indbygget kværn anvendes en 1' slange. For almindelige toiletter anvendes et Ø110 rør.



Lokaliser kloakudtaget. Det befinder sig i de fleste tilfælde i teknikrummet eller ved siden af chassiset under vognen.



Tilslut kloakrøret/slangen. Hvis toiletet har kværn, husk da at tilslutte kværnen til vognens elforsyning.

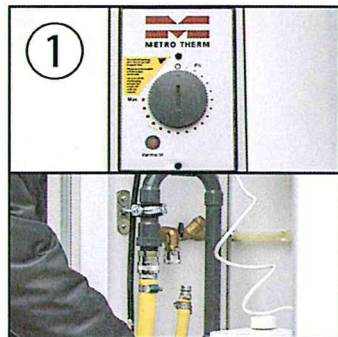


Hvis vognen har kloaktank, kan der i de fleste tilfælde vælges, om man vil fylde tanken eller tømme kloakvandet direkte.

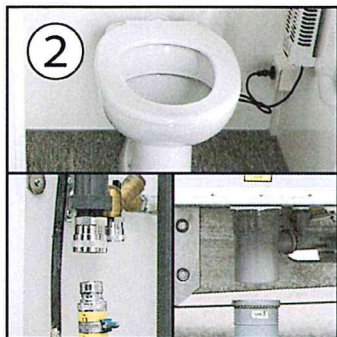
FRAKOBLING OG FROSTSIKRING

Frakobling af el, vand og kloak

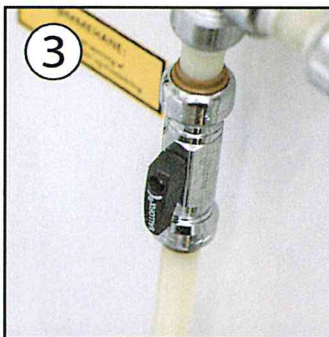
Bemærk: For vogne med toiletkværn, start med at skylle toiletter 2-3 gange for at rengøre kværnen, før vandtilførsel frakobles.



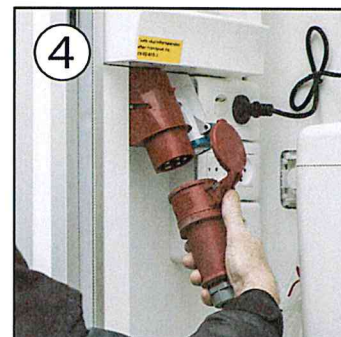
Sluk for vandvarmer og frakobl vandtilførsel.



Tøm toiletter ved at skylle dem en sidste gang. Frakobl kloak.



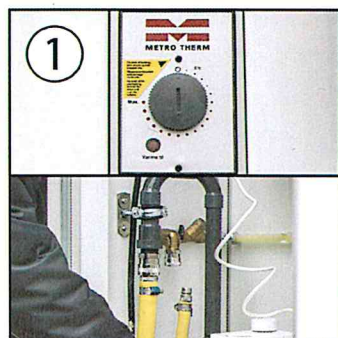
Tøm vandvarmer og slanger ved at åbne alle tømmehaner.



Afslut med at frakoble strøm.

Sikring mod frost og vinterbrug

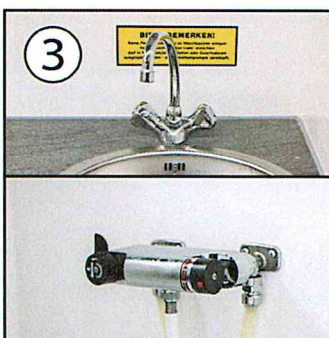
Bemærk: For vogne med toiletkværn, start med at skylle toiletter 2-3 gange for at rengøre kværnen, før vandtilførsel frakobles.



Sluk for vandvarmer og frakobl vandtilførsel.



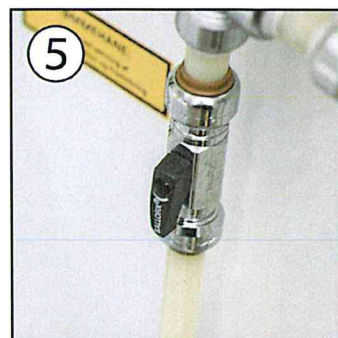
Hæld frostvæske i håndvask, toilet og bruser.



Åben for vandhaner og bruser.



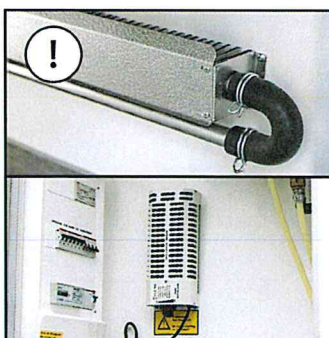
Tøm toiletter ved at skylle dem en sidste gang. Frakobl kloak.



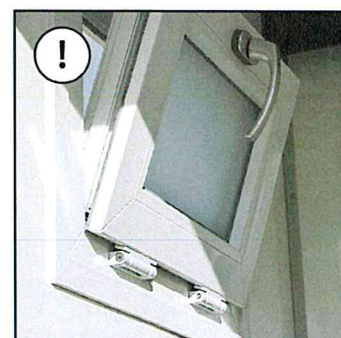
Tøm vandvarmer og slanger ved at åbne alle tømmehaner.



Afslut med at frakoble strøm.



Sørg for at varmen er tændt i vognen og teknikrummet, så længe vognen anvendes.



Sørg for at lufte ud en gang om dagen for at minimere fugt i vognen.